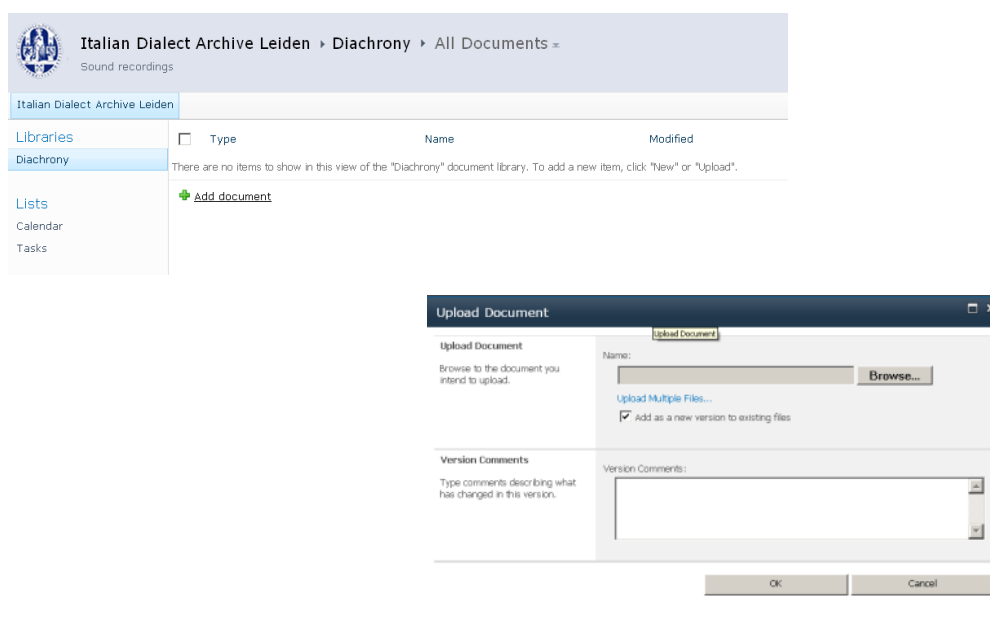


Een data lab is, in het kort, een omgeving waarin gebruikers dynamische onderzoeksdata kunnen beheren. Vanuit deze omgeving kunnen gebruikers data sets eveneens overzetten naar DANS.

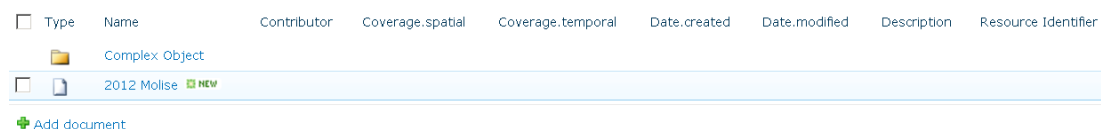
Uploaden van data-bestanden

Een Data Lab biedt op de eerste plaats de mogelijkheid om document-bibliotheken aan te maken waarin databestanden kunnen worden beheerd. Een document-bibliotheek is een map waarin een verzameling aan gerelateerde data sets kan worden opgebouwd. Deze databestanden kunnen individueel worden geupload naar de bibliotheek, en hiernaast is het ook mogelijk om verschillende bestanden tegelijkertijd in één keer naar de online omgeving te kopiëren.



Afbeelding 1: Uploaden van bestanden

Binnen het Data Lab kan er worden gewerkt met enkelvoudige en met complexe data sets. Enkelvoudige databestanden kunnen direct naar de document-bibliotheek worden overgebracht. In het geval van een complexe data set moet er eerst een map worden aangemaakt in de document-bibliotheek. Alle bestanden die bij het complexe object horen kunnen vervolgens in deze map worden geplaatst.



Afbeelding 2: Enkelvoudige en complexe objecten

Zowel op het niveau van een document-bibliotheek als op het niveau van individuele bestanden kunnen er specifieke toegangsrechten worden ingesteld.

Metadata

De bestanden die naar de omgeving zijn overgebracht kunnen ook op een gedetailleerd niveau worden beschreven. Om metadata toe te voegen moeten gebruikers klikken op de optie “edit properties” (zie screencast). Hierna verschijnt een nieuw scherm waarin beschrijvende gegevens over het bestand kunnen worden opgenomen.

The screenshot shows a web-based 'Edit' form for a file. At the top, there is a dark blue header with the word 'Edit' in white. Below the header is a toolbar with icons for 'Save', 'Cancel', 'Paste', 'Copy', and 'Delete Item'. The main form area contains several fields:

- Name ***: A text input field containing '2012 Molise' followed by a file extension '.mp3'.
- Contributor**: A text input field with a dropdown arrow. Below it is the text: 'One or more people or organizations that contributed to this resource'.
- Coverage**: A text input field with a dropdown arrow. Below it is the text: 'The extent or scope'.
- Creator**: A text input field with a dropdown arrow. Below it is the text: 'The primary author'.
- Date Created**: A date and time selector showing '12 AM' and '00'.
- Date Modified**: A date and time selector showing '12 AM' and '00'.
- Description**: A large text area with a scrollbar. Below it is the text: 'A summary of this resource'.
- Format**: A text input field with a dropdown arrow. Below it is the text: 'Media-type, file format or dimensions'.
- Resource Identifier**: A text input field with a dropdown arrow. Below it is the text: 'An identifying string or number, usually conforming to a formal identification system'.

Afbeelding 3: Dublin Core metadata

Generieke metadata kunnen worden vastgelegd op basis van het Dublin Core metadata schema. In een aantal gevallen willen onderzoekers ook meer specifieke data vastleggen. Wanneer dat zo is kan de bestaande set velden eventueel worden uitgebreid met eigen velden.

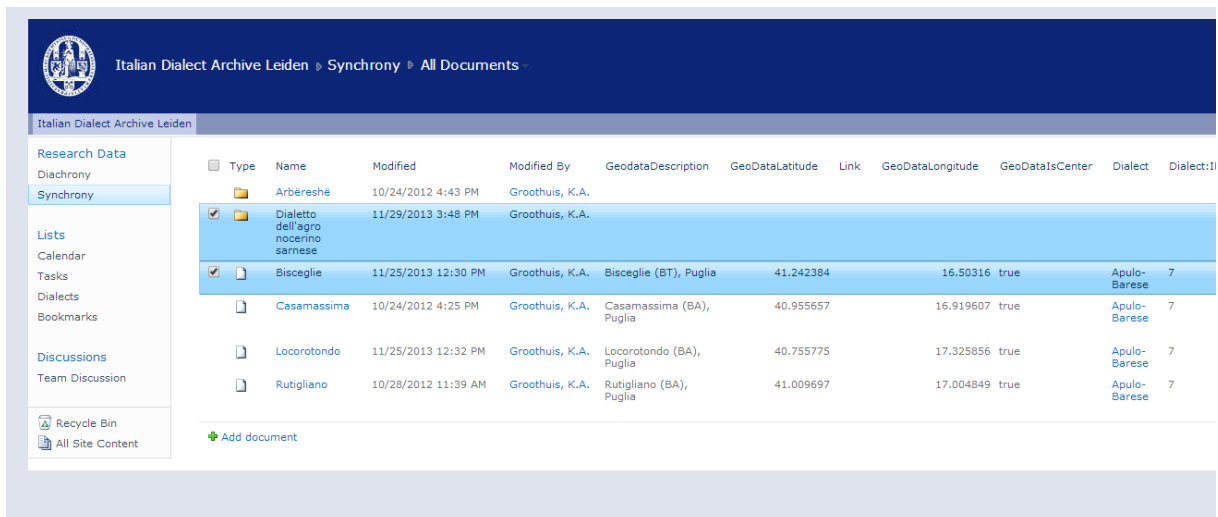
Versiebeheer

De bestanden die zijn opgeslagen kunnen binnen de omgeving eventueel nog verder worden bewerkt. De omgeving houdt van alle gewijzigde bestanden ook eerdere versies bij. Het systeem genereert bij iedere versie een eigen nummer, en houdt bij welke gebruiker op welk tijdstip een wijziging heeft aangebracht.

Archiveren

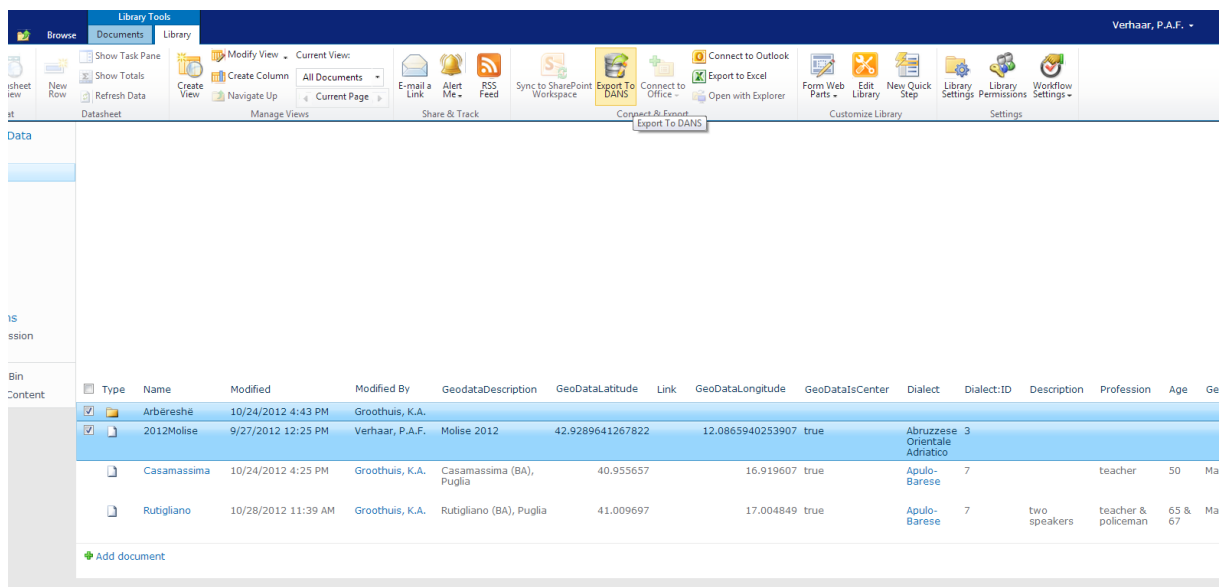
De data sets die binnen het data lab zijn ingezameld kunnen ook worden gearchiveerd bij DANS.

Als eerste stap in het archiveringsproces moeten de te archiveren bestanden worden aangevinkt.



Afbeelding 4: Selectie van data sets

De overdracht naar DANS wordt in gang gezet wanneer er vervolgens wordt geklikt op de knop “Export to DANS” (zie afbeelding 5)



Afbeelding 5: Overdracht naar DANS

Er verschijnt hierna een nieuw venster waarin gebruikers de mogelijkheid hebben om voor ieder bestand afzonderlijk aan te geven of deze wel of niet openbaar toegankelijk kunnen worden gemaakt. Onder specifieke omstandigheden kan er een embargo op data sets worden geplaatst.

Bij de overdracht naar het Data Lab worden de metadata op formele grond gecontroleerd. Wanneer verplichte velden ontbreken verschijnt er een foutmelding en worden gebruikers gevraagd om ontbrekende data alsnog aan te vullen.

Wanneer er geen fouten zijn vastgesteld worden de data sets en de bijbehorende metadata in het archief van DANS opgenomen. Bij een succesvolle invoer wordt er voor de nieuwe data set eveneens

een persistent identifier aangemaakt. In het geval van complexe objecten wordt er alleen op het niveau van het object als geheel een identifier aangemaakt, en dus niet voor alle onderliggende bestanden.

De aangemaakte identifier wordt vervolgens ook teruggestuurd naar het Data Lab. Deze identifier wordt weggeschreven in het veld "identifier" binnen de document-bibliotheek waaruit het bestand afkomstig was. Deze identifier kan worden gebruikt bij verwijzingen naar de data set. Op deze manier kunnen gebruikers bovendien op een overzichtelijke manier bijhouden welke data sets al eerder zijn gearcheveerd.

Type	Name	identifier	Auxiliary selection	GeodataDescription	GeoDataLatitude	Link	GeoDataLongitude
	Arbëreshë						
	Dialetto dell'agro nocerino sarnese						
	Bisceglie	urn:nbn:nl:ui:13-xwtx-xq	BE-HAVE alternation	Bisceglie (BT), Puglia	41.242384		16.50316
	Casamassima	urn:nbn:nl:ui:13-qqs-qfj	BE/HAVE alternation present perfect active voice	Casamassima (BA), Puglia	40.955657		16.919607
	Locorotondo		BE-HAVE alternation	Locorotondo (BA), Puglia	40.755775		17.325856
	Rutigliano		BE/HAVE alternation present perfect active voice	Rutigliano (BA), Puglia	41.009697		17.004849

[+ Add document](#)

Afbeelding 6: informatie over identifiers